

RAPPORT ANNUEL 2009-2010

30 ANS À SOUTENIR LA VIE

INFO-CANCER

1 800 363-0063 INFOCANCER@FQC.QC.CA WWW.FQC.QC.CA

1979



1984

1988



2005

2010



1979-2009

30 ANS DE VISION

MOTS DES PRÉSIDENTS P.2



30 ANS DE SERVICES

HÉBERGEMENT P.6
INFORMATION P.8
ACCOMPAGNEMENT P.10



30 ANS DE MOBILISATION

DÉVELOPPEMENT P.14
RAYONNEMENT P.15



30 ANS DE SAINE GESTION

RAPPORT FINANCIER P.16

30 ANS DE SOLIDARITÉ

LA VIE EN RÉGION P.12



30 ANS DE GÉNÉROSITÉ

NOS DONATEURS P.19



30 ANS DE DÉVOUEMENT

CONSEIL D'ADMINISTRATION
ET DIRECTION P.21

IL Y A 30 ANS... MISER SUR LA VIE

Lorsque, en 1979, nous avons créé la Fondation québécoise du cancer, les besoins en oncologie étaient déjà très grands et les ressources, bien insuffisantes. En fait, à l'époque, l'idée de développer des services dans ce domaine paraissait pour plusieurs inutile puisque l'on croyait à la découverte imminente d'un remède contre le cancer...

Comme médecins traitants, mes quatre confrères et moi étions préoccupés par des besoins réels de nos patients non pris en charge par le système de santé. Au-delà des soins médicaux, ceux-ci devaient réduire le poids financier associé au gîte et au transport pour recevoir leurs traitements loin de leur foyer; ils cherchaient à trouver rapidement et facilement des réponses sur tous les aspects de la maladie; ils avaient besoin de s'exprimer, d'être écoutés et compris; ils souhaitaient avoir accès à des ressources et thérapies d'accompagnement afin d'apaiser leur anxiété et de renouveler leur énergie.

N'écouter que nos convictions, nous avons imaginé un organisme qui se consacrerait à améliorer la qualité de vie des personnes atteintes de cancer et de leurs proches pendant leur combat en ciblant trois axes d'intervention: l'hébergement, l'information et l'accompagnement. Aujourd'hui,

l'histoire nous dit que nous avons vu juste: le cancer frappe toujours et de plus en plus de personnes se tournent vers nous pour alléger leur épreuve.

La Fondation québécoise du cancer offre à présent le plus important réseau d'hébergement au Québec pour les personnes touchées par le cancer. Elle est aussi le seul organisme à proposer, dans ses cinq Centres régionaux, plus de 20 services et thérapies complémentaires aux traitements médicaux. Elle est par ailleurs reconnue, tant par la population, la communauté médicale et les médias, comme une ressource unique et pertinente d'information sur tous les aspects du cancer.

En créant la Fondation québécoise du cancer, mes collègues et moi souhaitons que chez nous, la vie prenne le dessus sur la maladie.

Avec fierté et émotion,
nous pouvons affirmer, 30 ans plus tard :

MISSION ACCOMPLIE!

Dr MICHEL GÉLINAS



Président du conseil et cofondateur

30 ANS PLUS TARD...

PLUS FORTS FACE AU CANCER

La lutte contre le cancer ne se vit pas uniquement dans les laboratoires. Alors que le corps médical s'applique, avec science et rigueur, à chasser ce mal de nos vies, la Fondation québécoise du cancer se donne comme mission d'accueillir et de soutenir ceux d'entre nous dont la vie continue, malgré les contraintes, les malaises et les peurs. Malgré le cancer.

Bien que le cancer continue de frapper autour de nous, la Fondation québécoise du cancer demeure au cœur de victoires quotidiennes sur la maladie. Par ses services d'hébergement, d'information et d'accompagnement, elle a permis, au cours de l'année 2009-2010, à plus de 40 000 personnes de se sentir plus fortes dans l'épreuve.

Notre réseau d'Hôtelleries – le plus important au Québec – répond toujours à un besoin criant des personnes devant quitter leur milieu pour la durée de leurs traitements et qui cherchent à se loger à moindre coût. Car les besoins sont grands: environ 50% des personnes nouvellement diagnostiquées devront recevoir leurs traitements dans un centre de radiothérapie, et de ce nombre, 40% habitent dans une région ne disposant pas de ces installations.

Plus que des hôtels, nos Centres régionaux et Hôtelleries sont de véritables milieux de vie où nos employés et bénévoles déploient chaleur, humanisme et créativité pour adoucir le quotidien des résidents de passage. Ce sont des lieux de partage et d'entraide, théâtres de belles victoires sur soi et sur la maladie. Nous y sommes témoins chaque jour des effets bénéfiques des thérapies

complémentaires aux traitements médicaux, telles que l'art-thérapie, la massothérapie et la kinésiologie. Ces activités donnent aux personnes touchées par le cancer des moyens pour apprivoiser la maladie afin de mieux la combattre. D'ailleurs, la demande pour ces services continue de croître: en 2009-2010, nous avons connu une augmentation de la participation de 15,8%.

Compte tenu de cette demande grandissante, la Fondation veut rendre accessibles les services d'art-thérapie, de massothérapie et de kinésiologie aux personnes touchées par le cancer qui vivent à proximité de ses Centres régionaux et Hôtelleries. Au cours de la prochaine année, nous souhaitons être en mesure d'accueillir 12 000 personnes additionnelles à Montréal, Québec, Sherbrooke, Trois-Rivières et Gatineau.

Bien entendu, pour ouvrir ainsi nos portes aux communautés environnantes, le soutien de tous nos alliés est essentiel. C'est pourquoi nous avons lancé en avril une première campagne annuelle, la Campagne 30^e anniversaire, auprès de la population et des gens d'affaires du Québec. Les Québécois se sont montrés exceptionnellement généreux: plus de 4,1 M\$ ont été amassés au cours de l'année civile 2010. Nous tenons à leur signifier notre immense reconnaissance pour leur soutien indéfectible.

Accompagnés par la Fondation québécoise du cancer, des milliers de Québécois gagnent chaque année leur combat.

Parce que la lutte contre le cancer ne se vit pas seulement dans les laboratoires, parce qu'elle est d'abord et avant tout menée avec courage par des gens qu'on aime,

**MERCI DE SOUTENIR
NOTRE ACTION.**

DANIEL CAUCHON



Président et chef de la direction



30 ANS...

À SOUTENIR LA VIE!

NOTRE MISSION

Améliorer la qualité de vie des personnes atteintes de cancer et celle de leurs proches par des services d'hébergement, d'information et d'accompagnement.

NOTRE VISION

Un organisme reconnu, crédible et influent qui améliore concrètement la qualité de vie des personnes atteintes de cancer par ses services.

NOS VALEURS COLLÉGIALITÉ RESPECT INNOVATION PROFESSIONNALISME INTÉGRITÉ ENGAGEMENT IMPUTABILITÉ LEADERSHIP



Parce que s'entourer reconforte

HÉBERGEMENT

Dans ses Hôtelleries de Montréal, Sherbrooke, Trois-Rivières et Gatineau, la Fondation a accueilli en 2009-2010, 3 043 résidants, pour un total de 19 959 nuitées et une durée moyenne de séjour variant de quatre à six semaines.

Au Québec, la Fondation québécoise du cancer possède le plus important réseau d'hébergement pour les personnes atteintes de cancer devant se rapprocher d'un grand centre pour y recevoir leurs traitements. Vivre à l'Hôtellerie de la Fondation permet aux résidants de partager leur épreuve avec d'autres personnes également confrontées à la maladie, et de bénéficier de services chaleureux et personnalisés. Logés, nourris et accompagnés au quotidien par des employés et bénévoles attentionnés, nos résidants reçoivent soutien et réconfort, à peu de frais.

Depuis 1988, les Hôtelleries de la Fondation ont hébergé plus de 32 000 Québécois et Québécoises. Après deux décennies d'accueil et d'entraide, ces lieux de passage sont devenus bien plus qu'un toit pour les personnes atteintes de cancer. Aujourd'hui, chacune des Hôtelleries offre à ses résidants un véritable milieu de vie, qui devient le théâtre de grandes victoires sur la maladie.



MONTRÉAL
1 152 résidants
8 114 nuitées



MAURICIE
383 résidants
2 672 nuitées



OUTAOUAIS
628 résidants
4 340 nuitées



ESTRIE
880 résidants
4 833 nuitées

Héberger

POUR MIEUX FAIRE FACE

« Les traitements en oncologie s'étalent sur plusieurs semaines, sinon plusieurs mois, et ne sont offerts que dans les grands centres urbains. À l'époque, les résidants de régions éloignées devaient se dénicher un endroit où loger, à leurs frais. Ce poids financier aggravait leur état d'anxiété et de fatigue. En tant que radio-oncologue, j'étais très préoccupé par cette situation. Il y a 30 ans, aucun autre organisme ne se souciait de cette réalité vécue par les patients. C'était déplorable, j'ai même vu certains devoir abandonner leurs traitements. »

- Dr Michel Gélinas, président du conseil et cofondateur



1988
Inauguration des Hôtelleries
de Montréal et de Sherbrooke

Grâce à l'exceptionnelle générosité des Chevaliers de Colomb du Québec, qui ont alors recueilli 2,5 millions de dollars, la Fondation a pu ouvrir ses deux premières Hôtelleries. Le besoin était bien réel : des Québécois atteints de cancer devaient parfois abandonner leurs traitements pour des raisons financières.



1996
Mise sur pied d'un projet-pilote
d'hébergement en Outaouais

À l'époque, les personnes atteintes de cancer des régions du nord du Québec n'avaient toujours pas accès à un service d'hébergement à proximité de leur lieu de traitement situé à Gatineau. La Fondation a d'abord aménagé pour elles un simple appartement avec huit lits afin de répondre à leurs besoins.



2005
Ouverture des Hôtelleries de Trois-Rivières et de Gatineau
Agrandissement de l'Hôtellerie de Sherbrooke

Grâce au succès de la première campagne majeure de financement, la Fondation construit deux nouvelles Hôtelleries, à Trois-Rivières et à Gatineau. Le ministère de la Santé et des Services sociaux et les Chevaliers de Colomb du Québec sont notamment engagés dans ce grand projet. Avec ses quatre établissements, la Fondation propose désormais le plus important réseau d'hébergement pour les personnes atteintes de cancer au Québec.



Parce que savoir rassure

INFORMATION

En 2009-2010, la Fondation a répondu à 1 153 appels par l'entremise de la Ligne Info-cancer. Elle a ajouté plus de 250 nouveaux titres à son Centre de documentation, en plus de prêter ou de distribuer 17 617 documents d'information. La Fondation a également revu la brochure *Quand les mots vous manquent*, destinée aux proches de la personne atteinte, et l'outil de prévention *Choix éclairés = santé!*.

Pour la personne atteinte de cancer, être informée rassure et éclaire. De son Centre régional à Québec, la Fondation agit comme pilier dans la diffusion d'information sur le cancer, et ce, gratuitement et avec humanité. Par l'entremise de la Ligne Info-cancer et du Centre de documentation, elle offre réponses, écoute et soutien aux personnes touchées par la maladie, au grand public et aux intervenants du milieu de la santé.

Depuis ses toutes premières actions en matière d'information, en 1984, la Fondation a suivi l'évolution des préoccupations des Québécois. Aujourd'hui, toute une équipe de documentalistes et un personnel infirmier spécialisé en oncologie mettent leur expertise au service des personnes touchées par le cancer en quête d'information précise et actuelle sur tous les aspects de la maladie, et sur les moyens pour mieux vivre avec elle.

1 800 363-0063
INFOCANCER@FQC.QC.CA

INFO-CANCER
Réponses, écoute et soutien



BROCHURE
Quand les mots vous manquent



OUTIL DE PRÉVENTION
Choix éclairés = santé!

Informes

UN BESOIN ESSENTIEL

« En 1979, le cancer et ses formes de traitements demeuraient méconnus de la majorité de la population. On connaissait la chirurgie; la radiothérapie et la chimiothérapie étaient alors des approches nouvelles... et inquiétantes. Les Québécois souhaitaient mieux comprendre la maladie et ses impacts. Les informer adéquatement fut notre premier cheval de bataille. »

- Dr Michel Gélinas, président du conseil et cofondateur



1984
Publication d'un premier guide d'information

À l'époque, il existait peu d'information vulgarisée et en français pour les Québécois atteints de cancer. La toute première action de la Fondation fut donc la production d'une brochure sur la radiothérapie, qui fut distribuée dans tous les centres de radio-oncologie au Québec.



1989
Ouverture du Centre de documentation à Québec

Alors qu'il n'offrait qu'une dizaine d'ouvrages à ses débuts, le Centre de documentation propose aujourd'hui une collection de quelque 5 000 titres, ce qui en fait la principale bibliothèque francophone spécialisée en oncologie en Amérique du Nord. En plus de 20 ans, les besoins en information des Québécois ont bien changé. Si en 1989, les aspects médicaux liés au cancer étaient à démystifier, de nos jours, ce sont les aspects psychosociaux et les thérapies complémentaires aux traitements médicaux qui suscitent le plus d'intérêt.



1984
Création de la Ligne Info-cancer

Premier service téléphonique francophone spécialisé au pays, la Ligne sans frais de la Fondation consistait en une banque de 600 questions-réponses approuvées par des oncologues et préenregistrées sur ordinateur. La recherche informatique par mots-clés était alors toute une avancée!

Parce que s'ouvrir apaise

ACCOMPAGNEMENT

En 2009-2010, des personnes touchées par le cancer ont profité à 15 217 occasions des effets bénéfiques des activités et thérapies complémentaires offertes à la Fondation.

Dans les Centres régionaux de la Fondation, les personnes atteintes de cancer et leurs proches retrouvent une panoplie d'activités d'accompagnement, et ce, gratuitement ou à moindre coût. Le service de jumelage téléphonique, les thérapies complémentaires, les groupes de soutien et les activités sociales sont autant de façons d'améliorer la qualité de vie des personnes touchées par le cancer.

Dès sa création, la Fondation a souhaité promouvoir une approche plus globale et humaine pour le bien-être de la personne atteinte de cancer. Chaque année, elle s'efforce d'augmenter sa capacité d'accueil pour des services et activités d'accompagnement afin de permettre à plus de Québécois de se sentir forts face au cancer.

En 2009-2010, quelque 20 activités différentes étaient proposées à nos bénéficiaires :

Activités	Montréal	Estrie	Mauricie	Outaouais	Québec
Massothérapie	X	X	X	X	X
Kinésiologie		X	X		
Art-thérapie ou ateliers d'expression créative	X		X	X	X
Groupes de soutien					
- cancer de la prostate			X		X
- tumeur cérébrale		X			X
Café-rencontres	X	X	X	X	
Cuisine communautaire	X	X		X	
Qi Gong			X	X	X
Belle et bien dans sa peau	X	X		X	X
Sorties	X	X	X	X	
Transport des résidents	X				
Autres activités sociales (bingo, soirées thématiques, etc.)	X	X	X	X	X
TOTAL des participations	6 160	3 807	1 794	2 245	1 211



Kinésiologie



Art-thérapie

Café-rencontres



Belle et bien dans sa peau



Accompagner

POUR MIEUX LUTTER

« Véritable pionnière en matière de thérapies complémentaires, la Fondation a été le premier organisme à offrir des activités telles que l'art-thérapie ou la kinésiologie en dehors des unités de soins palliatifs. Il s'agit de méthodes efficaces pour libérer le stress et la tension provoqués par la maladie. Elles facilitent l'expression des émotions et encouragent la personne atteinte de cancer à consacrer ses énergies à sa guérison, plutôt que de broyer du noir. »

- Dr Pierre Audet-Lapointe, cofondateur et administrateur

1984

Mise sur pied du service de jumelage téléphonique

Consciente de l'isolement qui pouvait être vécu par une personne touchée par le cancer, la Fondation a créé ce service qui permet à la personne atteinte ou à l'un de ses proches de partager son épreuve avec une personne ayant déjà été touchée par le même type de cancer. Chaque année, une centaine de jumelages se créent et se poursuivent, aussi longtemps que nécessaire.

1992

Partenariat avec le programme *Belle et bien dans sa peau*

La Fondation a été le premier organisme hôte de ce programme à l'extérieur des Centres hospitaliers. Aujourd'hui, quatre de ses Centres régionaux offrent ces ateliers, qui permettent aux femmes atteintes de cancer d'échanger entre elles et qui favorisent leur estime de soi, malgré les effets de la maladie sur leur apparence physique.



1997

Lancement de l'Atelier d'art-thérapie à Montréal

Créé par M. Maurice Brault, doyen des art-thérapeutes au Québec, l'Atelier de la Fondation devait permettre à ses participants de se valoriser et d'extérioriser leurs émotions par l'art. Soutenu depuis par l'entreprise Brault & Bouthillier, ce lieu de rencontre unique leur offre également l'occasion de partager leur vécu, tout en s'apportant un soutien et un réconfort mutuels.



2005

Début des séances de massothérapie et de kinésiologie

La massothérapie et la kinésiologie sont d'excellents moyens de contrer la fatigue et les effets secondaires liés aux traitements. Soucieuse d'offrir des thérapies complémentaires aux effets bénéfiques reconnus, la Fondation a mis sur pied ces deux activités adaptées à la condition de la personne atteinte de cancer. La kinésiologie fut initiée et développée grâce à l'équipe du Centre régional de l'Estrie.

VIE EN RÉGION



Pierre-Yves Gagnon Directeur, Montréal
Marie Toupin Directrice, Estrie
Luce Girard Directrice, Mauricie
Corinne Lorman Directrice, Outaouais
France Locas Directrice, Québec

Initiée à Montréal, l'action de la Fondation québécoise du cancer s'étend aujourd'hui à Québec, en Estrie, en Outaouais, en Mauricie et bien au-delà. Bien ancrés dans leur communauté, les Centres régionaux de la Fondation sont des lieux de rencontres et d'entraide où le personnel s'efforce toujours d'offrir de meilleurs services aux personnes touchées par le cancer, tout en tissant des liens forts avec les gens d'affaires et la population locale.

FAITS SAILLANTS 2009-2010

MONTRÉAL Une activité gourmande à l'agenda

Souhaitant faire de sa nouvelle cuisine un lieu de partage et de rassemblement, le Centre régional et Hôtellerie de Montréal propose maintenant des soupers communautaires à ses résidents. Organisée toutes les deux semaines par des bénévoles et des résidents volontaires, l'activité réunit une trentaine de participants et leur permet de savourer un bon repas tout en faisant de nouvelles connaissances, dans une ambiance chaleureuse et réconfortante.

ESTRIE Un projet qui fait bouger

En partenariat avec le CSSS Memphrémagog, le Centre régional et Hôtellerie de l'Estrie a invité les personnes atteintes de cancer de la région à participer à des séances d'activité physique au cours de l'hiver 2010. Les rencontres visaient à leur faire découvrir ce qu'ils aiment pratiquer en entraînement tout en les aidant à maintenir leurs efforts. De plus, les participants au programme ont reçu une généreuse offre de sorties en voilier de la part du capitaine Roger Malo et de ses pairs.

MAURICIE Du soutien pour les hommes

Depuis septembre 2009, le Centre régional et Hôtellerie de la Mauricie organise des rencontres d'information et de soutien pour les hommes atteints du cancer de la prostate en collaboration avec le Fonds Gilles-Rousseau et le Groupe de soutien de la Mauricie et du Centre-du-Québec pour les hommes atteints du cancer de la

prostate. Plus d'une vingtaine de personnes participent aux rencontres mensuelles. Ce service leur permet, entre autres, de s'informer sur les méthodes de dépistage du cancer de la prostate, de partager leurs préoccupations et de discuter des impacts de la maladie sur leur vie et celle de leurs proches.

OUTAOUAIS Une meilleure visibilité en région

Le 19 novembre 2009, la Fondation a bénéficié d'un beau rayonnement lors du premier déjeuner de la lieutenantante organisé par la Sûreté du Québec dans la MRC de la Vallée-de-la-Gatineau. Le Centre régional et Hôtellerie de l'Outaouais a profité de l'occasion pour faire connaître ses services à la communauté, qui a démontré un grand esprit de solidarité et de partage. Les médias ont également couvert l'événement, ce qui a accru la visibilité pour le Centre.

QUÉBEC À la rencontre des infirmières pivots

Afin de développer une meilleure compréhension des services offerts par la Fondation et d'en favoriser le référencement dans le milieu de la santé, le Centre régional de Québec a rencontré une centaine d'infirmières pivots dans les régions de Québec et Chaudière-Appalaches. Ces intervenantes étaient heureuses d'apprendre tout ce que leurs collègues en oncologie peuvent offrir aux patients atteints de cancer, à leurs proches et à elles-mêmes par le biais de la Ligne Info-cancer.

INITIATIVES COMMUNAUTAIRES

Chaque année, de plus en plus de Québécois se mobilisent pour soutenir la Fondation. Redoublant de créativité et d'efforts, ils sont des centaines, des quatre coins du Québec, à organiser des activités de financement dans leur communauté afin d'exprimer leur appui à une cause qui leur est chère. En 2009-2010, ils ont ainsi permis d'amasser près de 170 000\$.

Nos coups de cœur

1 MONTRÉAL Une admiratrice inspirante

C'est au lancement du dixième album de Bruno Pelletier que Madeleine Teixeira, une grande admiratrice de l'artiste, a pensé mettre en vente l'affiche promotionnelle de l'album *Microphonium* sur eBay. Mme Teixeira avait demandé à M. Pelletier de choisir un organisme auquel elle remettrait les 2 250\$ amassés par la vente, et ce dernier a opté pour la Fondation, démontrant ainsi son appui à notre cause.

2 ESTRIE Le golf à son meilleur

L'entreprise CoopTel a choisi de remettre à la Fondation les profits de la onzième édition de son Tournoi de golf annuel, soit 11 500\$. En plus de pratiquer leur sport, les golfeurs avaient l'occasion de participer à un encan afin de gagner une partie en compagnie de la golfeuse étoile Maude-Aimée Leblanc de l'Estrie, qui appuyait la Fondation pour une deuxième année.

3 MAURICIE La tête à nu

En juin 2010, les Chevaliers de Colomb du conseil 1209 du secteur Grand-Mère ont attiré de nombreux participants à leur rase-o-thon annuel. Dans un élan de générosité, certains membres ont accepté de perdre leurs cheveux au profit de la Fondation. Ils ont ainsi récolté la rondelette somme de 5 340\$.

4 OUTAOUAIS Une initiative qui fait du bien

À l'initiative de la coiffeuse Myriam Richard, l'équipe du studio l'Éclipse a organisé une journée de services beauté et bien-être permettant de récolter plus de 7 000\$ pour la Fondation. Les employées du centre de beauté ont réuni parents et amis afin de raviver leur coupe et de leur offrir un petit massage sur chaise. La journée était organisée en mémoire de la sœur de la propriétaire, qui a été emportée par le cancer.

5 QUÉBEC Défi relevé

Avec détermination et persévérance, M. Alcide Roy et ses coéquipiers, messieurs Yvon Roberge, Luc Hénault et Claude Lafontaine, ont relevé leur défi cycliste en parcourant 620 km en trois jours. Ils tenaient à pédaler en l'honneur de proches qui ont été touchés par le cancer. Grâce à la générosité des gens et des entreprises de la région, ils ont amassé 3 500\$ pour la Fondation.



MERCI À NOS BÉNÉVOLES!

Créée en 1979, grâce à l'engagement bénévole de ses cinq cofondateurs, l'œuvre de la Fondation grandit toujours, stimulée par la mobilisation de centaines de personnes dans les régions de Montréal, de Québec, de l'Outaouais, de la Mauricie, de l'Estrie et autres. En 2009-2010, près de 700 bénévoles ont offert temps et énergie pour le mieux-être des personnes atteintes de cancer.

DÉVELOPPEMENT

Il y a 30 ans, les cinq médecins cofondateurs de la Fondation québécoise du cancer mettaient en commun 5 000\$ afin de concrétiser leur vision d'un organisme qui serait au service de ceux et celles qui luttent contre le cancer. Depuis, des dizaines de milliers de personnes se sont jointes à eux afin de poursuivre cette œuvre essentielle.

En avril 2010, la Fondation a lancé sa première campagne annuelle auprès des gens d'affaires et de la communauté : la Campagne 30^e anniversaire. Ce mouvement de solidarité a généré près de 4 139 000\$*.

PUBLIPOSTAGE

Dans la dernière année, 35 868 personnes ont remis 1 590 484\$ à notre action et 8 445 nouveaux donateurs ont endossé notre cause. De plus, la Fondation a le privilège d'être soutenue par de loyaux donateurs; ils sont plus de 10 000 à nous appuyer depuis au moins dix ans!

CAMPAGNE NUTRI-SAC



Pour une 4^e édition, la vente annuelle de noix et fruits séchés de la Fondation s'est déroulée dans les régions de Montréal, Québec, Estrie, Outaouais et Mauricie. Grâce au dévouement exemplaire d'Étienne Boulay, le numéro 22 des Alouettes de Montréal et porte-parole provincial de la campagne, et à l'engagement de près de 600 bénévoles déployés à travers le Québec, la Campagne Nutri-sac a permis de récolter 150 591 \$.

En Estrie, la Fondation a de nouveau bénéficié du soutien du porte-parole régional André Bolduc, entraîneur de l'équipe de football Vert & Or de l'Université de Sherbrooke, et de Radio NRJ 106,1 pour la promotion de la campagne.

DONS IN MEMORIAM ET DONS PLANIFIÉS

En 2009-2010, la Fondation a reçu 8 322 dons en mémoire d'un être cher, ce qui équivaut à une somme de 379 559\$. La Fondation remercie ces familles pour leur compassion. De plus, 14 personnes ont versé un legs pour un total de 328 509\$.

CAMPAGNE AUPRÈS DES PETITES ET MOYENNES ENTREPRISES

Dans le cadre du volet corporatif de la Campagne 30^e anniversaire, quelque 900 professionnels et entreprises québécoises ont versé 244 570 \$ à la Fondation. Nous tenons à souligner l'engagement et la mobilisation des cabinets de campagne régionaux :

Montréal et environs: 54 396\$

Président : Michel L. Lesage, ing.
Vice-président – Bâtiment, BPR

Québec et environs: 31 629\$

Président Rive-Nord : Raymond Bernier,
Député de Montmorency
Président Rive-Sud : Gilles Lehouillier,
Député de Lévis

Estrie et environs: 36 301\$

Président : David Gosselin, ing.
Président, Société de construction Gératek

Mauricie et environs: 74 734\$

Président Mauricie : Jacques A. Chauvette,
Directeur régional-Mauricie et Centre-du-Québec,
Hydro-Québec

Coprésident Mauricie et président d'honneur
Centre-du-Québec : Dr François Vincent,
Radio-oncologue, Centre hospitalier régional
de Trois-Rivières

- Président Arthabaska-Érable : Martin Ratté,
Directeur général, Caisse Desjardins de l'Érable
- Président Bécancour-Nicolet-Yamaska :
Alain Drouin, Maire de Nicolet
- Président Drummondville : Roger Pomerleau,
Député fédéral de Drummondville

Président Lanaudière : Pierre Delangis,
Président, Les Entreprises Bourget inc.

Outaouais: 47 510\$

Président Outaouais : Marc Carrière,
Député de Chapleau et adjoint parlementaire
de la présidente du Conseil du trésor
Président Abitibi-Témiscamingue :
Ulrick Chérubin, Maire d'Amos

COUPS D'ÉCLAT

1 UN SPECTACLE VIBRANT POUR L'ART-THÉRAPIE

Accompagné de la pianiste Louise-Andrée Baril, le ténor Marc Hervieux a livré une performance spectaculaire lors du 9^e récital-bénéfice de la Fondation. Grâce à sa voix riche et à sa générosité, le chanteur a conquis le cœur des 170 invités présents à la Chapelle historique du Bon-Pasteur de Montréal. Sous la présidence d'honneur de Mme Claire Léger, cette soirée vibrante d'émotions a permis d'amasser 36 000\$ au profit de l'Atelier d'art-thérapie Maurice Brault du Centre régional et Hôtellerie de Montréal.



2 SUR LE CHEMIN DE COMPOSTELLE... EN TANDEM!

Après des mois de préparation, d'entraînement physique et de collecte de fonds, trente Québécois ont pris part à ce qui allait être, pour la majorité, le voyage d'une vie. Les pèlerins ont parcouru, avec détermination, entre 100 et 200 km sur le mythique chemin de Compostelle, du 3 au 13 septembre 2010. Le projet a permis d'amasser la somme de 57 032\$, soit plus de 25 000 \$ de plus que l'objectif fixé. Pour sa première édition, *Compostelle en tandem* aura dépassé toutes les attentes.



3 UN CONCERTO RÉUSSI EN ESTRIE

Présentée par Quebecor, la première édition de *Concerto* en Estrie a connu un franc succès le 30 avril 2010, permettant de récolter 60 418\$. Sous la présidence d'honneur de M. Vincent Cloutier, conseiller à la convergence des produits pour les stations régionales – Groupe TVA, la soirée mettait en vedette l'Orchestre de musique de films de Sherbrooke et Natalie Choquette, qui ont livré une performance poignante devant les 500 personnes rassemblées au Théâtre Granada. Les 225 invités Prestige de la soirée ont également pu apprécier un cocktail dînatoire avant le spectacle sous le thème de James Bond.



RAYONNEMENT

En 2009-2010, le 30^e anniversaire de la Fondation québécoise du cancer a constitué la trame de fond de ses actions de communication. En créant une signature anniversaire et en optant pour un visuel positif et humain, la Fondation souhaitait rappeler son apport significatif dans la vie des Québécois qu'elle soutient depuis trois décennies.



30 ans à soutenir la vie



CAHIER PUBLICITAIRE 30^e ANNIVERSAIRE

En novembre 2009, la Fondation a fait paraître un cahier commémoratif dans cinq grands quotidiens du Québec : La Presse, Le Soleil, La Tribune, Le Droit et Le Nouvelliste. Publié à 651 000 exemplaires, ce

document présentait les motivations des cofondateurs de la Fondation, un historique du développement de ses services, un portrait de ses cinq Centres régionaux et bien davantage. Simultanément, les visiteurs du site Cyberpresse.ca étaient dirigés vers un cahier virtuel pour ne rien manquer de l'œuvre accomplie par la Fondation.

PARTENARIAT AVEC KAMPAÏ... À VOTRE SANTÉ!

Dès la première année de diffusion de la populaire émission de télévision *Kampaï... à votre santé!*, à Radio-Canada, la Fondation a assuré la révision nutritionnelle des recettes suggérées. Un bloc publicitaire à son effigie était notamment présent sur le site Web de l'émission : une visibilité d'une valeur annuelle de plus de 70 000\$.

PRÉSENCE MÉDIATIQUE

Grâce à la complicité de ses cinq Centres régionaux et au développement de nouvelles opérations médiatiques, la Fondation a obtenu en 2009-2010 plus de 150 articles ou entrevues dans différents médias nationaux et locaux. Cette couverture aura pu être vue, lue ou entendue à plus de sept millions d'occasions.

WWW.FQC.QC.CA

La révision du site Web de la Fondation au printemps 2009 a permis une hausse significative de l'achalandage. Au total, le www.fqc.qc.ca a été visité 53 838 fois au cours de l'année. Une augmentation de 25 % des visiteurs uniques a été enregistrée, et 89 % plus de pages ont été consultées. Afin de continuer à répondre aux besoins et aux intérêts des personnes atteintes de cancer, de ses donateurs et collaborateurs, la Fondation prévoit d'autres améliorations sur son espace Web en 2011.

*Somme recueillie au cours de l'année civile 2010.

2009-2010

RAPPORT FINANCIER

Ces données sont tirées des états financiers 2009-2010 de la Fondation québécoise du cancer, vérifiées par Raymond Chabot Grant Thornton, S.E.N.C.R.L.

Ceux-ci sont disponibles sur demande au siège social.

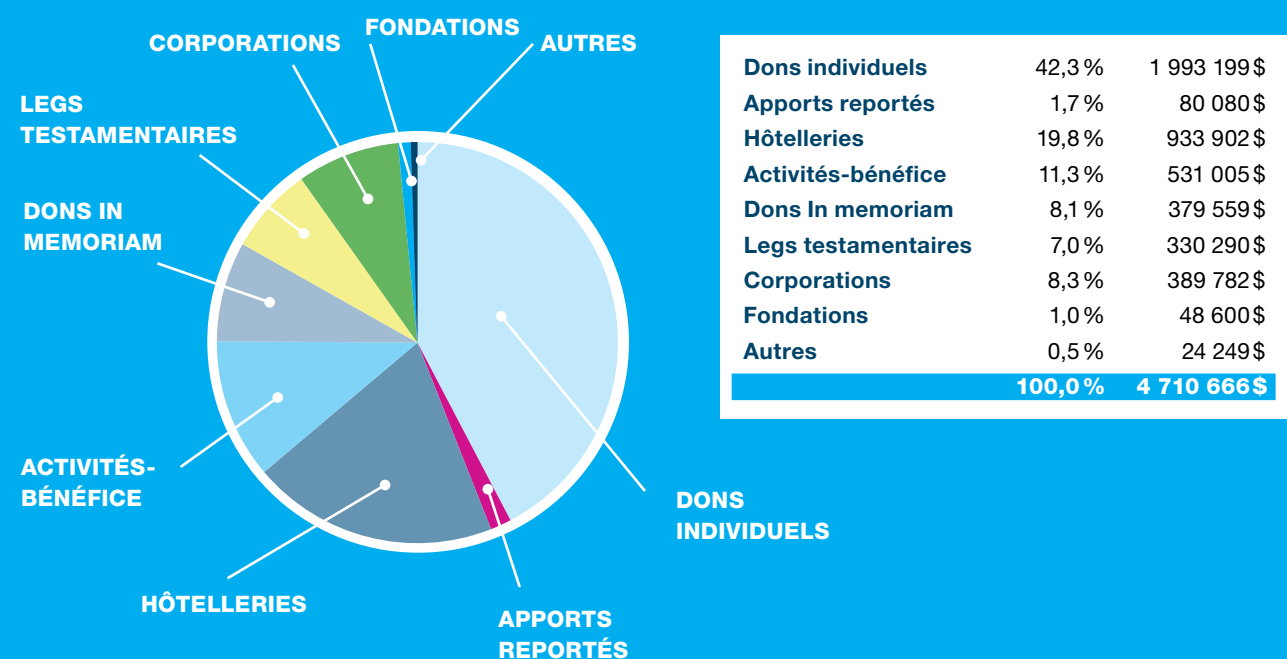
Résultats de l'exercice terminé le 31 août 2010

	2010		2009	
	Fonds général	Fonds d'im-mobilisations	Total	Total
	\$	\$	\$	\$
Revenus				
Dons	3 178 363		3 178 363	3 109 924
Activités	485 437		485 437	240 914
	3 663 800	-	3 663 800	3 350 838
Autres produits				
Revenus des services	937 902		937 902	919 170
Subvention du ministère de la Santé et des Services sociaux	-	-	-	446 775
Variation de la juste valeur des actifs financiers désignés comme étant détenus à des fins de transaction	24 249		24 249	20 285
Gain sur le règlement d'un litige			-	1 200
Amortissement des apports reportés		88 495	88 495	87 176
	962 151	88 495	1 050 646	1 474 606
	4 625 951	88 495	4 714 446	4 825 444
Dépenses				
Dépenses liées aux dons	715 633		715 633	807 226
Dépenses liées aux activités	113 504		113 504	73 500
	829 137	-	829 137	880 726
Dépenses des services	3 101 819		3 101 819	2 991 176
Frais de développement des services	291 506		291 506	269 389
Frais d'administration	251 531		251 531	297 197
Frais financiers			-	225
Amortissement des immobilisations		225 559	225 559	207 531
	4 473 993	225 559	4 699 552	4 646 244
Excédent (insuffisance) des revenus par rapport aux dépenses	151 958	(137 064)	14 894	179 200

Bilan au 31 août 2010

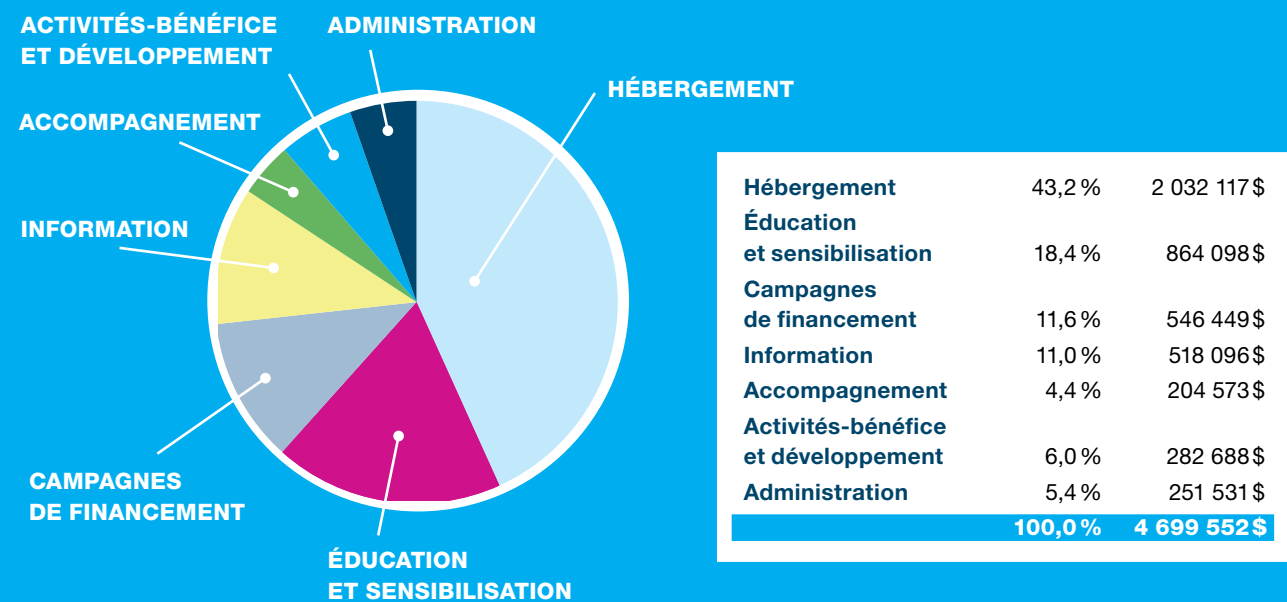
	2010			2009	
	Fonds général	Fonds d'im-mobilisations	Fonds de dotation	Total	Total
	\$	\$	\$	\$	\$
ACTIF					
Actif à court terme					
Encaisse	20 670	383	19 877	40 930	186 539
Placements temporaires	419 793			419 793	
Débiteurs	443 343			443 343	446 498
Fournitures destinées à la revente	43 975			43 975	27 831
Frais payés d'avance	78 556			78 556	71 691
	1 006 337	383	19 877	1 026 597	752 559
Placements	821 426			821 426	1 008 480
Immobilisations		6 878 551		6 878 551	6 990 129
	1 827 763	6 878 934	19 877	8 726 574	8 751 168
PASSIF					
Passif à court terme					
Emprunts bancaires	20 000			20 000	
Créditeurs	445 953			445 953	491 611
Dû à un particulier, sans intérêt	25 000			25 000	
Apports reportés	20 080	3 975 273		3 995 353	4 038 817
	511 033	3 975 273		4 486 306	4 530 428
SOLDES DE FONDS					
Investi en immobilisations		2 903 278		2 903 278	2 986 361
Grevés d'affectations					
Origine interne		383		383	13 768
Origine externe			19 877	19 877	15 243
Non grevés d'affectations	1 316 730			1 316 730	1 205 368
	1 316 730	2 903 661	19 877	4 240 268	4 220 740
	1 827 763	6 878 934	19 877	8 726 574	8 751 168

D'OÙ VIENT L'ARGENT ?



Le total des recettes pour l'année 2009-2010 de 4 710 666\$ inclut des apports reportés de 80 080 \$ qui seront imputés aux revenus dans les exercices subséquents.

OÙ VA L'ARGENT ?



NOS DONATEURS

Grâce à vous, tant de victoires sont devenues possibles.
Au nom de la Fondation et de tous nos bénéficiaires... Merci!

CERCLE DES SAGES: 100 000\$ ET PLUS

Anonyme BNP Paribas Private Bank (Switzerland) SA Brault & Bouthillier Ltée Chevaliers de Colomb du Québec Familiprix inc. Finances Québec Fondation Céline Dion Fondation du CSSSG Fondation J. Armand Bombardier Fondation J.A. DeSève Fondation Molson Fondation Norman Fortier Fonds des employés de Bell Canada Janssen-Ortho inc. Ministère de la Santé et des Services sociaux Proxim Succession Céline DuPaul Succession Fedora Giroux Beaudoin Succession Fernand Giguère Succession Hélène McNaulty Succession Jean-Paul Geoffrion Succession Madeleine Lesage Succession Marguerite Desmarais Guillemette Succession Paul Venditti Succession René Gignac Succession Stella Corcoran UAP Inc.

CERCLE DES MENTORS: 50 000\$ - 99 999\$

Bristol-Myers Squibb Canada Inc. Fédération des producteurs de lait du Québec Fondation Armand Martel Fonds de charité des employés de la CUM Hydro-Québec Lorraine Vézina Gilbert Ouellette Succession Adrien Godfrind Succession Germaine Gravel Succession Gilles McDuff Succession Lise Desrochers Succession Lucille Chenard Succession Marcelle Guy Succession Pauline Houle Bergeron Succession Robert S. Laporte

CERCLE DES MAÎTRES: 25 000\$ - 49 999\$

Agences Robert Janvier Itée Astra Zeneca Canada Inc. Clarica Construction APS 2000 inc. Edelman Canada Fédération des caisses Desjardins du Québec Fondation de bienfaisance des employés de BMO Fondation Paul A. Fournier Fonds de bienfaisance des employés Johnson & Johnson Fonds de solidarité des travailleurs du Québec Janssen-Ortho inc. Laflamme Portes et Fenêtres Gabrielle Girouard Maxmédia Inc. Paquette & Associés Pharmacia & Upjohn Provigo Quebecor Media inc. Radio-Oncologues Associés du C.H.U.M. Raymond Chabot Grant Thornton Resto-Casino Hôtellerie et Restauration Succession Carmen Turgeon Lapointe Succession Cécile Audet Hogan Succession Cécile C. Rousseau Succession Cyrille Demers Succession Desmond Findlay Succession Gilles Fréchette Succession Ida Tremblay Succession Jeanne D'Arc Bouchard Succession Louise Deschênes Succession Louis-Philippe Blouin Succession Marcelle Gagnon Golmann Succession Pauline De Villers Succession Rollande Guertin Bussière Succession Simone Desjardins Succession Simone Lavoie Succession Thérèse Tremblay Côté Succession Victor Racine Tuyauteries Gicleurs Trois-Rivières

CERCLE DES INITIÉS: 10 000\$ - 24 999\$

Acoustique de l'Estrie inc. ACVRQ Aéroports de Montréal Agropur Coopérative Astral Radio inc. Banque de développement du Canada Banque Laurentienne du Canada Banque Nationale du Canada BCE inc. Beaudin Le Prohon Bell Canada Bell Mobilité BMO Nesbitt Burns C.G.I. inc. Caisse Populaire du Quartier-Latin de Montréal Carrefour Longueuil inc. Centraide du Grand Montréal Classique des Amis Classique Yvon Martin Cogeco inc. Construction Teknika inc. Constructions Beauce Atlas Inc. Constructions Écho inc. Coop fédérée Corporation Cott Corus Entertainment Inc. Cosmair Canada inc. CSSS de Gatineau Editions De Villers Inc. Entreprises électriques Charmau Inc. Fiducie Lionel Duval FOCE Fondation Brujavin Fondation de Bienfaisance T.A. St-Germain Fondation du CHUS Fondation du Sherbrooke Hospital Fondation Martineau Drapeau Fondation RBC Fonds humanitaires de la FPMQ Fonds SRS Établ. de détention de Montréal Gaz Métro Gestion Jean-Paul Auclair inc. Glaxo Wellcome inc. GlaxoSmithKline Foundation Groupe Jean-Coutu (PJC) inc. Groupe Master S.E.C. Groupe TVA inc. Heenan Blaikie IBM Employees' Charitable Fund Imperial Tobacco Canada Ltée Imprimerie Quebecor inc. J.P. Lessard Canada inc. Jean Brouillard Communication inc. Johnson & Johnson inc. Loto-Québec Johane Gagnon Luce St-Germain Piché Maison AMI-CO (1981) inc. Merck Frosst Canada Itée Métro Richelieu inc. André Brodeur Bernard Lamarre François Sénécal Tremblay Frank Ferlaino Henri Côté Réal St-Jean Stephan Hawran Multi-Énergie Best inc. Oeuvres charitables des

Chevaliers de Colomb du Québec Oeuvres Hedwidge Buisson inc. Omnium Marcel Brown Ordre des gens d'affaires de Québec Placements Jean-Paul Auclair inc. Plomberie Robinson Itée Power Corporation du Canada Radiomédia CHRC 80 RBC Banque Royale S.T.T Brasserie Labatt (CSN) Services industriels J.P. Marcouiller Inc. SITQ Immobilier Société de Gestion Berthelac inc. Stikeman Elliott S.E.N.C.R.L., s.r.l. Succession Adrien Charbonneau Succession Amélie Grenier Succession Berthe Legault Martel Succession Claire Bessette Succession Dorothy Derochie Succession Édith Dion Succession Emma Duquette Succession Fleurette Wingender Succession Françoise Flynn Simard Succession Gabriel Bessette Succession Gérard Delisle Succession Germaine Binette Succession J.F. Adrien Demers Succession Jeannine Chenard Succession Julien Leduc Succession Julienne Noël Succession Louise Tremblay Succession Madeleine Hériveau Succession Madeleine Larocque Succession Margaret Swanson Succession Marie-Anne Mercier Succession Marie-Denise Denis Succession Marie-France Cheutin Succession Marie-Rose Bigras Succession Mary Laure Van Ysendyck Fraikin Succession Michelle Ducharme Succession Réal Bergeron Succession Rita Poulin-Languedoc Succession Thérèse Turgeon Succession William J. Burns Tac Tic direct inc. Télésystème Ltée William Grant & Son's Xemplar Inc. YC Productions (6916449 Canada) inc.

CERCLE DES DIRECTEURS: 5 000\$ – 9 999\$

152245 Canada inc. A. Jean de Grandpré A. Marc Deschamps Alcan inc. Alice Sévigny Amal Boutros Annick Gauvreau Apotekon Inc. Apotex Inc. Assemblée Nationale Association des gens d'affaires de Blainville inc. Association des médecins résidents de Montréal Avon Canada inc. Beaucher Électricité Inc. Bell Canada Bertrand Poirier BMO Fontaine d'Espoir Bombardier inc. Caisse de dépôt et de placement du Québec Caisse Desjardins Sainte-Geneviève de Pierrefonds Caisse Populaire Saint-Stanislas Canadian Gaming Summit Capital Fire Protection Cascades technologies inc. Centraide United Way Chambre de Commerce du Québec Charles Laurendeau Claire Léger Claude Chartier Claude Desmeules Claude Grefford Claude Labarre Club Espanol de Québec Collins & Aikman Canada Inc. Construction Novex Construction Opéra inc. Daniel M. Lalonde Décarie Conseils Denis Couture Denis Piché Desjardins Ducharme S.E.N.C.R.L. Avocats Ecolomondo Corp. (4403100 Canada) inc. Édith Gauthier Éditions Jules Châtelain inc. Émilienne Chouinard Étienne Vendette Fairmont Le Reine Élisabeth Fédération de la santé et des services sociaux Fidelity Investment Fiducie de Charité Filteau Belleau, Avocats Financière Sun Life Fondation Banque Laurentienne Fondation BBB Fondation Émile Jauron Fondation Gilberte et Benoît Benoît Fonds SRS Établ. détention de Saint-Jérôme Françoise Dumont Fraser Milner Casgrain LLP/s.e.n.c.r.l. Fromages Saputo Itée Garde Paroissiale St-Isaac Jagues d'Asbestos Inc. Gazoduc TQM Gertrude Lessard Gilles Lacourse Gilles Thérien GlaxoSmithKline Groupe Canam inc. Groupe Permacon inc. Guy Bernier HUB International Québec Itée Industrielle Allicance, Assurance et services financiers inc. Ivanhoé Cambridge inc. J. O. Dufour Itée Jacques Laparé Jacques Laplante Jacques Major Jean Chalifour Jean Fontaine Jean Mayer Jean-Louis Doire Jeannette Sansoucy Jean-René St-Germain Jérôme Hogue Journée Claude Charlebois Judith Mappin Judith Mappin-L'Espérance Logistec Arimage inc. Lorraine Drouin Chassay Louis Carrière Louise Labrecque M.E. 2000 inc. Maçonnerie L.N. Beaudoin inc. Maçonnerie, Grues Desrosiers Inc. Madeleine P. Pelland Marcel Deaudelin Marie-Paule M. Paulin Mariette Laramée Michel Gélinas Michel Lemieux Michel Vachon Louis Lagassé Nathalie St-Amant Nicole Bouchard Normand Parisella Novartis Pharma Canada inc. Ortho-Biotech Paul Leduc Pauline Tremblay Pharmascience Inc. Pierre Audet-Lapointe Pierre Daloze Pierre Poitras Placements Erablys inc. Pratt & Whitney Canada Productions Casablanca inc. Ultimatum René Goulet René Trudel Richard Fortin Richard Michaud Rosemonde Mandeville Sabex inc. Saldutti Capital Management L.P. Samson Bélair/Deloitte & Touche Sears Canada inc. Shire BioChem inc. Sidé Acoustique Inc. SNC-Lavalin inc. – Division Industrielle Société de Portefeuille Kinesis Inc. Société des alcools du Québec Société générale de financement Société Radio-Canada Sœurs du Bon-Pasteur de Québec Standard Life Succession Cécile C. Gaudreau Succession Daniel Grégoire Succession Dolores Mathieu Succession Gérard Burns Succession Jeannine Vignola Succession Jules Paradis Succession Léna Boudreau Succession Madeleine St-Hilaire Succession Maître Jules Léger Succession Marcelle Goyette-Décary Succession Marguerite-Marie Haguette Succession Marie-Adeste Martin Succession Mariette Deschênes Succession Pierrette Dufresne Succession Roger Dufort Succession Rose Page Succession Serge Lefebvre Succession Thérèse Rivard Suisse de Réassurance Vie Cda Sun Life du Canada, compagnie d'assurance-vie Suzanne de Grandpré Sylvain Massé Tarkett Telus Tim H. Dunn Transcontinental inc. Travaux publics et Services gouvernementaux Canada Uniboard Canada Inc. University Radiotherapy Associates Vannes & Raccords Laurentien Vif Communications Ville de Gatineau Ville de Trois-Rivières Yvette Chouinard Yvon Deschamps Yvonne Goudreau

ÉQUIPE

CONSEIL D'ADMINISTRATION

Dr Michel Gélinas, M.D., FRCP (C)
Président du conseil
et cofondateur

M. René Goulet, CA
Fiduciaire, Fondation J.A. DeSève
Trésorier

M^e André Bigras
Notaire
Secrétaire

ADMINISTRATEURS

Dr Pierre Audet-Lapointe, M.D.
FRCS (C)
Cofondateur

M^e Michel Brunet, LL.L.
Associé, Fraser Milner Casgrain
S.E.N.C.R.L.

M. André Costin, ing., M.B.A.
Président, Xemplar inc.

M. Daniel Garant, CFA
Premier vice-président,
Marchés privés
Investissements PSP

M. Jean-Pierre Naud, M.B.A. FCMC
Naud & Associés

M. Hubert Sacy
Associé principal, services conseils
Bleublancrouge

Dr Philippe Sauthier, M.D.
Gynécologue oncologue
Professeur agrégé de clinique
Service de gynécologie oncologique
CHUM - Hôpital Notre-Dame

ÉQUIPE DE DIRECTION

M. Daniel Cauchon
Président et chef de la direction

Mme Nicole Bergeron
Directrice des finances

M. Pierre-Yves Gagnon
Directeur des opérations
et du Centre régional
et Hôtellerie de Montréal

Mme Sylvie Rousseau
Directrice des communications

Mme France Locas
Directrice du Centre régional
de Québec

Mme Marie Toupin
Directrice du Centre régional
et Hôtellerie de l'Estrie

Mme Corinne Lorman
Directrice du Centre régional
et Hôtellerie de l'Outaouais

Mme Luce Girard
Directrice du Centre régional
et Hôtellerie de la Mauricie

COORDONNÉES CENTRES RÉGIONAUX

Montréal
Siège social
2075, rue de Champlain
Montréal (Québec) H2L 2T1
Tél. : 514 527-2194
Sans frais : 1 877 336-4443
Télé. : 514 527-1943
cancerquebec.mtl@fqc.qc.ca

Estrie
3001, 12^e Avenue Nord
Sherbrooke (Québec) J1H 5N4
Tél. : 819 822-2125
Télé. : 819 822-1392
cancerquebec.she@fqc.qc.ca

Mauricie
3110, rue Louis-Pasteur
Trois-Rivières (Québec) G8Z 4E3
Tél. : 819 693-4242
Télé. : 819 693-4243
cancerquebec.trv@fqc.qc.ca

Outaouais
Pavillon Michael J. McGivney
555, boulevard de l'Hôpital
Gatineau (Québec) J8V 3T4
Tél. : 819 561-2262
Télé. : 819 561-1727
cancerquebec.gat@fqc.qc.ca

Québec
190, rue Dorchester Sud, bureau 50
Québec (Québec) G1K 5Y9
Tél. : 418 657-5334
Sans frais : 1 800 363-0063
Télé. : 418 657-5921
cancerquebec.que@fqc.qc.ca

WWW.FQC.QC.CA

AU REVOIR À DEUX ADMINISTRATEURS!

La Fondation québécoise du cancer remercie chaleureusement M^e Yves Duceppe et Dre Lorraine Portelance pour leur engagement au sein de son conseil d'administration pendant respectivement 7 et 8 ans. M^e Duceppe, avocat chez Duceppe Théorêt et associés, a notamment été membre du comité de la campagne de financement 2005 des Chevaliers de Colomb du Québec, qui a rapporté 1 M\$ au profit de la Fondation. Dre Portelance, radio-oncologue au Centre universitaire de santé McGill, a pour sa part assumé la vice-présidence de la Fondation de 2006 à 2009. Elle a de plus collaboré au développement du Centre régional et Hôtellerie de l'Outaouais, à la mise à jour de nos brochures d'information et à la réalisation d'un important sondage sur l'évaluation des besoins des personnes atteintes de cancer.

En participant activement à des campagnes de financement et au développement de services pour nos bénéficiaires, ils ont contribué de façon exceptionnelle à notre œuvre. Merci!

Rédaction et coordination: Direction des communications - Fondation québécoise du cancer
Conception graphique: Mobidic www.gomobidic.com

Ce programme de reconnaissance témoigne des dons cumulatifs reçus par la Fondation depuis 1988.